

Камерное искусство



Гостевой коттедж обустраивался отдельно от основного дома, предназначенного для постоянного проживания. И в отличие от ориентированного на публику изящного особняка во французском стиле, домик получился камерным, по-домашнему уютным и даже немного таинственным

Полный цикл работ над гостевым коттеджем, начиная с проектирования и заканчивая оформлением интерьера, хозяева доверили архитектору-дизайнеру Наталье Зыкиной, изначально приглашённой для обустройства основного жилого здания. Метраж и высотность вспомогательной постройки — площадь чуть более 100 м², один этаж плюс мансарда — определены её функциями. Согласно задумке хозяев, в коттедже предполагалось разместить жилые и влажные помещения — гостевую и банную половины.

АРХИТЕКТОР-
ДИЗАЙНЕР
**НАТАЛЬЯ
ЗЫКИНА**
СТУДИЯ
ЗУКИНАПРОЕКТ
ФОТО:
**АЛЕКСАНДР
ШЕВЦОВ**
ТЕКСТ:
**АННА
ТУРОВСКАЯ**



↑ Обезопасить перемещение по спиралевидной лестнице помогает комбинированное (из металла и дерева) перильное ограждение со стойками прихотливого рисунка. В мансарде им полностью обрамлен проём в междуэтажном перекрытии

↓ В винный погреб ведёт отдельный вход с улицы. Здесь недостаточная высота потолков, как и в части основных помещений постройки, оптически нивелируется следующим приёмом: сочетанием массивных балок и гладких крашенных поверхностей



↑ Для оформления кухонной зоны применены материалы, отличные от тех, что использованы в столовой и гостиной, — на пол «ковром» уложен керамогранит; керамика использована и для облицовки стен





Основой проектной композиции стала простая геометрическая фигура — квадрат с длинной стороны 8 м. Первый этаж сделали общедоступным. Большую его часть отдали под организацию студии, совмещающей функции кухни, столовой, гостиной. Примерно треть метража ушла на создание банного «комплекса» — душевой с небольшой купелью и непосредственно пар-

ной (сауны), и ещё некоторое количество квадратных метров — на устройство санузла, часть площади которого отдали техническому блоку. (В последнем располагается инженерное оборудование, которое обслуживает бассейн и систему отопления гостевого здания.) Мансарду заняли private помещения — две спальни, изолированная гардеробная. Также в ней появился холл



↑ В холодное время года коттедж обогревается с помощью радиаторов отопления. Чтобы современные приборы не диссонировали с интерьером, их закрыли декоративными экранами

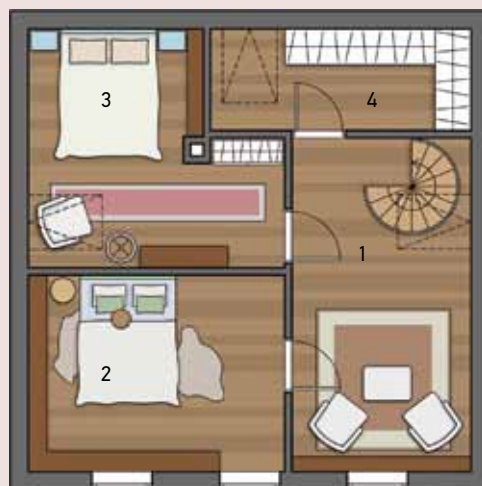
→ Невысокие вертикальные стенки под кровельными скатами использованы для организации систем хранения — их элементы выполнены в столярной мастерской на заказ по чертежам автора проекта



ПЛАН ПЕРВОГО ЭТАЖА



ПЛАН ВТОРОГО ЭТАЖА



ЭКСПЛИКАЦИЯ ПЕРВОГО ЭТАЖА

- 1. Студия..... 35 м²
- 2. Душевая 8,1 м²
- 3. Сауна..... 6,3 м²
- 4. Санузел 4,3 м²

ЭКСПЛИКАЦИЯ ВТОРОГО ЭТАЖА

- 1. Холл..... 16,7 м²
- 2. Спальня..... 14 м²
- 3. Спальня..... 14 м²
- 4. Гардеробная..... 7,4 м²



↗ За плотной многослойной шторой в санузле скрыт отсек с инженерным оборудованием, которое обслуживает гостевой коттедж. В помещении не предусмотрено сантехприборов наподобие ванны или душевой кабины — принять душ можно в душевой



РАССКАЗЫВАЕТ АВТОР ПРОЕКТА

АРХИТЕКТОР-ДИЗАЙНЕР **НАТАЛЬЯ ЗЫКИНА**

Площадь дома невелика, высота потолка на первом этаже составляет 2,8 м, второй уровень мансардный. Я убеждена, что никакие приёмы не помогли бы превратить это пространство в хоромы. Поэтому был выбран иной путь — работать над созданием насыщенного деталями интерьера. Да и заказчики хотели видеть объект оформленным на контрасте с основной постройкой, решённой в стиле роскошной и одновременно изящной французской классики. Гостевой коттедж должен был стать мужественным, немного грубоватым. Разговоры шли даже о «русском» стиле, но в ходе обсуждений от присутствующих заимствований из сказок и многоцветья отказались. Интерьер насытили плотными оттенками и грубоватыми фактурами, натуральными материалами (дерево, камень, текстильные обои) и тканями (лён, хлопок), массивными коваными светильниками, в результате чего пространство получилось укромным, личным. Центром коттеджа я сделала кассетный камин с облицовкой массивными камнями, который собрал весь интерьер воедино. Хотя изначально в зоне гостиной предполагалось поместить небольшой по габаритам очаг, в процессе работы стало ясно, что изящная, эстетически привлекательная «буржуйка» стала бы ещё одним объектом декора, не больше.

с небольшой — на два кресла — зоной отдыха. Первый этаж и мансарду связали между собой спиралевидной лестницей. Конечно, по уровню комфорта винтовая конструкция уступает маршевой, но в данном случае традиционная лестница «израсходовала» бы слишком много полезной площади.

Основанием для постройки служит сплошная железобетонная плита. И хотя можно было обойтись сильно заглублённым (из-за повышенной пучинистости почвы) монолитным фундаментом ленточного типа, хозяева предпочли более надёжную и не подверженную деформациям утеплённую монолитную плиту, так как выяснилось, что расходы на оба вида оснований сопоставимы. На заглублённой (примерно на 1,5 м) плите возвели железобетонные стены, которые образовали цокольный этаж (в нём оборудовали винный погреб). Выше цокольного перекрытия (тоже из железобетона) наружные стены возводили по другой технологии. Их сложили из пенобетонных блоков толщиной 400 мм и облицевали, одновременно утеплив, с помощью термопанелей с клинкерной плиткой. Что же до двускатной крыши, то кровельным покрытием для неё стала металлочерепица. ■

УКРУПНЁННЫЙ РАСЧЁТ СТОИМОСТИ ОБУСТРОЙСТВА ДОМА ОБЩЕЙ ПЛОЩАДЬЮ 106 М², АНАЛОГИЧНОГО ПРЕДСТАВЛЕННОМУ*

Наименование работ	Кол-во	Стоимость, руб.
ПОДГОТОВИТЕЛЬНЫЕ И ФУНДАМЕНТНЫЕ РАБОТЫ		
Разметка осей в соответствии с проектом, планировка, разработка, выемка и обратная засыпка грунта	компл.	65 850
Устройство песчаного основания под фундамент	компл.	12 800
Устройство монолитного железобетонного плитного фундамента и стен подвала	компл.	115 200
Утепление фундамента пенополистиролом	компл.	25 600
Гидроизоляция фундамента ПВХ-мембраной	компл.	9600
Прочие работы	компл.	10 050
ВСЕГО		239 100
Применяемые материалы по разделу		
Песок	компл.	5800
Бетон тяжёлый, арматура, опалубка	компл.	153 600
Пенополистирол (150 мм)	компл.	43 200
Гидроизоляционная ПВХ-мембрана	компл.	22 400
Прочие материалы	компл.	11 250
ВСЕГО		236 250
СТЕНЫ, ПЕРЕГОРОДКИ, ПЕРЕКРЫТИЯ, КРОВЛЯ		
Кладка стен и перегородок из пенобетонных блоков с облицовкой термоманелями с клинкерной плиткой	компл.	400 600
Устройство скатной кровли из металлочерепицы	компл.	226 400
Монтаж оконных блоков в комплекте с подоконниками и отливками, дверей	компл.	68 000
Прочие работы	компл.	34 750
ВСЕГО		729 750
Применяемые материалы по разделу		
Блоки пенобетонные стеновые и перегородочные, фасадные клинкерные термоманели	компл.	729 600
Пиломатериалы для стропильной системы, пароизоляция плёночная, гидроизоляция мембранная, минераловатный утеплитель (200 мм), металлочерепица	компл.	181 400
Пластиковые окна с двухкамерными стеклопакетами, двери	компл.	368 000
Прочие материалы	компл.	63 950
ВСЕГО		1 342 950
ИНЖЕНЕРНЫЕ СИСТЕМЫ		
Электромонтажные работы	компл.	53 400
Монтаж системы отопления	компл.	142 500
Сантехнические работы	компл.	237 550
ВСЕГО		433 450
Применяемые материалы по разделу		
Комплект оборудования и материалов для электромонтажных работ и монтажа системы освещения	компл.	107 150
Комплект оборудования и материалов для системы отопления (радиаторы, газовый котёл)	компл.	184 300
Комплект оборудования и материалов для сантехнических работ	компл.	246 350
ВСЕГО		537 800
ОТДЕЛОЧНЫЕ РАБОТЫ		
Облицовка стен евровагонкой, декоративным облицовочным кирпичом, керамической плиткой, керамогранитом, натуральным камнем, потолков — евровагонкой; устройство напольных покрытий из массивной доски и керамогранита; обойные, малярные и прочие работы	компл.	570 850
ВСЕГО		570 850
Применяемые материалы по разделу		
Евровагонка, декоративный облицовочный кирпич, обои, керамическая плитка, керамогранит, натуральный камень, массивная доска, краска, прочие расходные материалы	компл.	407 150
ВСЕГО		407 150
ИТОГО		4 497 300

* Расчёт выполнен без учёта накладных, транспортных и других расходов, а также прибыли фирмы.



В небольшую душевую оптимально встала готовая деревянная купель, оборудованная внешней и внутренней лесенками, сиденьями, сливом

ТЕХНИЧЕСКИЕ ДАННЫЕ

ОБЩАЯ ПЛОЩАДЬ ДОМА 106 м²

КОНСТРУКЦИИ

ТИП ЗДАНИЯ: мелкоблочное

ФУНДАМЕНТ: монолитный железобетонный, горизонтальная гидроизоляция — гидроизоляционная мембрана, утепление — пенополистирол (толщина 150 мм)

НАРУЖНЫЕ СТЕНЫ: пеноблоки (толщина 400 мм), наружная отделка — термоманели

КРЫША: скатная, конструкция стропильная, стропила деревянные, пароизоляция плёночная, утепление — минеральная вата (толщина 200 мм), гидроизоляция — гидроизоляционная мембрана, кровля — металлочерепица

СИСТЕМЫ ЖИЗНЕОБЕСПЕЧЕНИЯ

ЭЛЕКТРОСНАБЖЕНИЕ: централизованное

ВОДОСНАБЖЕНИЕ: централизованное

КАНАЛИЗАЦИЯ: централизованная

ГАЗОСНАБЖЕНИЕ: магистральное

ВНУТРЕННЯЯ ОТДЕЛКА

СТЕНЫ: евровагонка, облицовочный кирпич, обои, керамическая плитка, керамогранит, камень

ПОЛЫ: массивная доска, керамогранит